

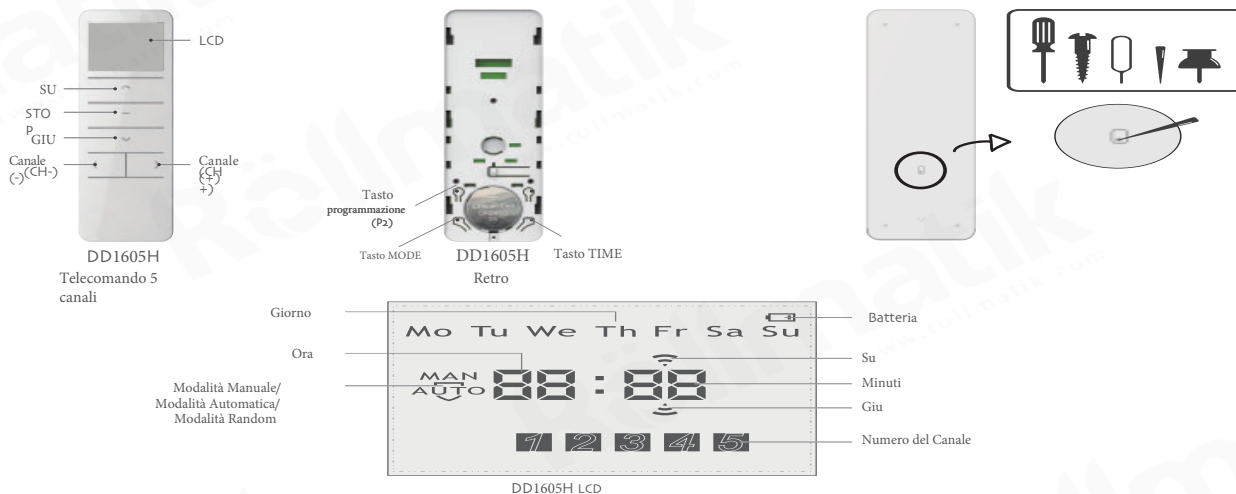
DD1605H

Telecomando 5 canali

Versione: A/4/24

PULSANTI

Nota: Se hai necessità di cambiare la batteria, apri la cover posteriore.



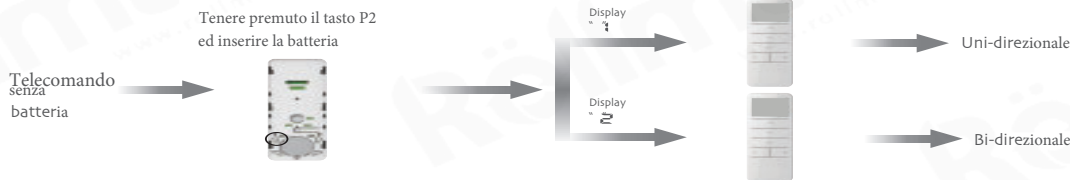
Specifiche Tecniche:

Batteria: 3V (CR2450)	Vita della Batteria: >2 anni	Radio frequenza: 433.05~434.79MHz
Range temperatura consentita: -10°C~50°C	Potenza del Segnale: 25 mW	Distanza del Segnale: 200m interno, 35 metri esterno

ATTENZIONE:

1. Il telecomando non può essere esposto all'umidità o subire urti, altrimenti la durata dell'emettitore sarà compromessa.
2. Se il telecomando perde efficacia o il raggio di trasmissione diminuisce, verificare se occorre sostituire la batteria.
3. Se la tensione è inferiore a 2,6 V, verrà visualizzato un'indicatore di bassa tensione.
4. Se si preme un pulsante qualsiasi per più di 20 secondi in modalità unidirezionale o per più di 5 secondi in modalità bidirezionale, il telecomando si spegne.
5. È vietato utilizzare batterie di tipo diverso per evitare qualsiasi rischio

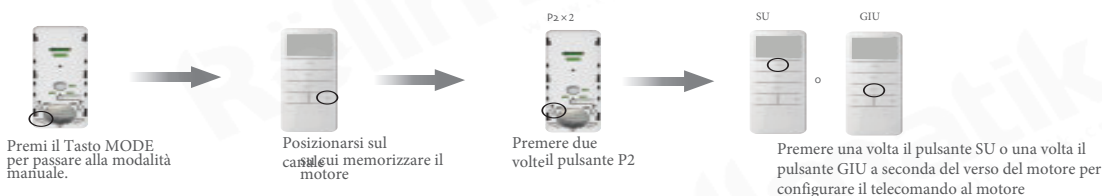
Passaggio da modalità unidirezionale / bidirezionale



N.B. Il telecomando uscirà dalla fabbrica in modalità BI-Direzionale

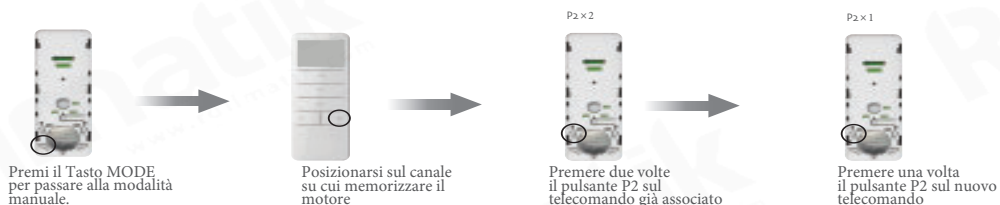
Associare il telecomando come PRIMO telecomando

- Se si vuole associare il telecomando a un motore che ha già uno o più telecomandi associati NON BISOGNA ESEGUIRE QUESTA PROCEDURA, ma la procedura "Associare il telecomando come telecomando aggiuntivo" al motore.
- Eseguendo questa procedura tutti i telecomandi precedentemente associati saranno cancellati dalla memoria del motore.
- Posizionarsi sul canale da configurare prima di procedere con le operazioni.
- La procedura dovrà essere effettuata nell'arco temporale di 10 secondi.
- Ogni passaggio deve durare meno di 4 secondi, altrimenti il sistema non memorizzerà i passaggi eseguiti.
- Il motore può memorizzare un massimo di 20 telecomandi. Se si associano più di 20 telecomandi, il 21° prenderà il posto del 2° che verrà automaticamente sovrascritto.



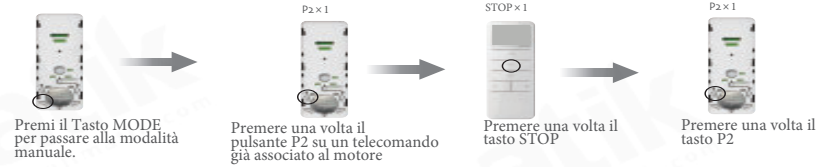
Associare il telecomando come telecomando aggiuntivo

- Questa procedura permetterà di comandare un motore anche tramite questo telecomando.
- Posizionarsi sul canale da configurare prima di procedere con le operazioni.
- La procedura dovrà essere effettuata nell'arco temporale di 10 secondi.
- Ogni passaggio deve durare meno di 4 secondi, altrimenti il sistema non memorizzerà i passaggi eseguiti.
- Il motore può memorizzare un massimo di 20 telecomandi. Se si associano più di 20 telecomandi, il 21° prenderà il posto del 2° che verrà automaticamente sovrascritto.



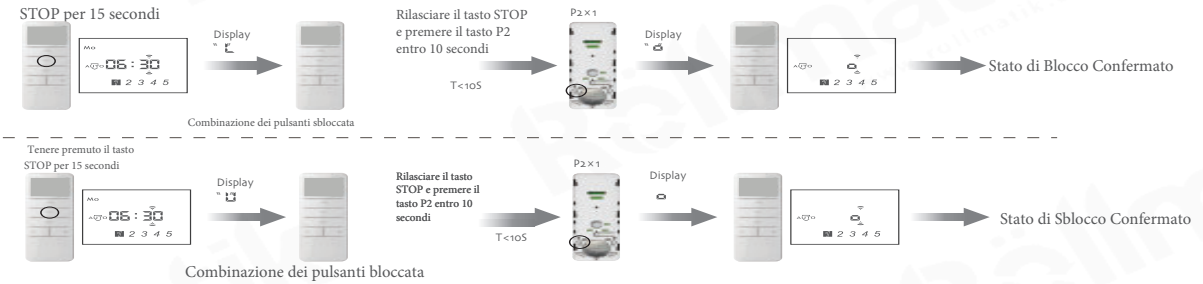
Disaccoppiare i telecomandi

- Questa procedura permetterà di cancellare tutti i telecomandi associati ad un motore.
- Ogni passaggio deve durare meno di 4 secondi, altrimenti il sistema non memorizzerà i passaggi eseguiti.
- Il motore può memorizzare un massimo di 20 telecomandi. Se si associano più di 20 telecomandi, il 21° prenderà il posto del 2° che verrà automaticamente sovrascritto.



Funzionamento con combinazione di blocco/sblocco dei pulsanti:

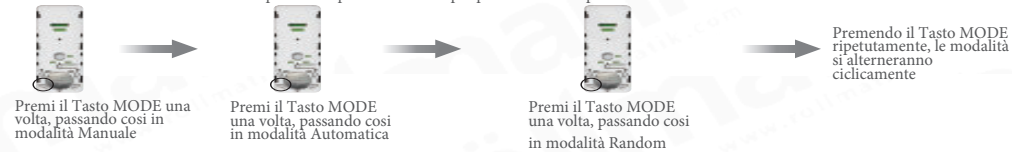
Nota: 1 Se non viene eseguita alcuna operazione per 10 secondi, si uscirà automaticamente dallo stato di impostazione. 2 L'impostazione predefinita di fabbrica è lo stato di sblocco, ripetere la stessa operazione per cambiare lo stato circolarmente. 3, Nello stato di blocco, i pulsanti combinati non funzionano; Nello stato di sblocco, i pulsanti combinati funzioneranno normalmente.



Cambio Modalità da Automatica/Manuale/Random:

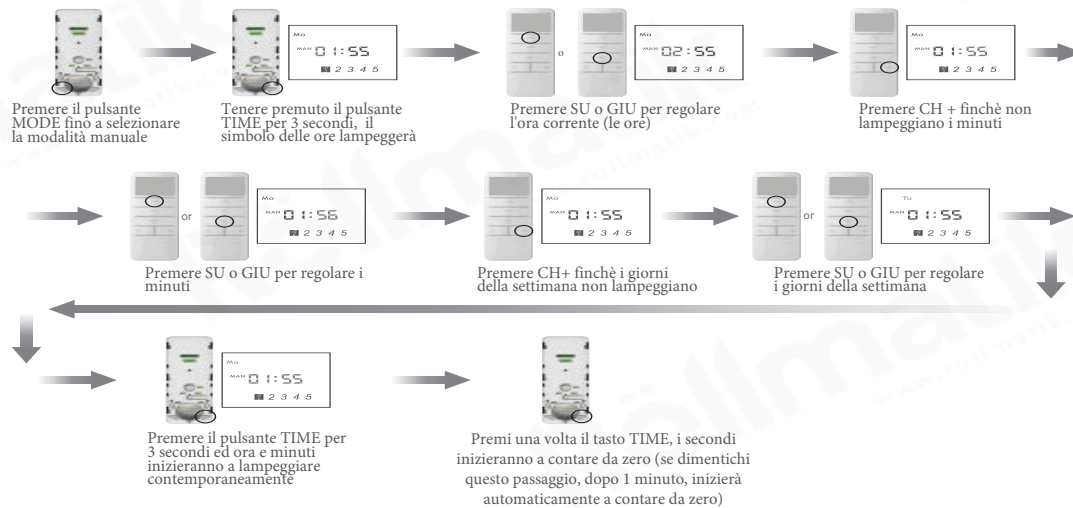
Nota: 1. Modalità Manuale: (MAN) solo controllo manuale; Modalità Automatica (AUTO): Controlli in Manuale e Timer Automatico; Modalità Random: Controllo manuale e casuale di 15 minuti.

2. In modalità Automatica o Random premere il pulsante MODE per più di 2 secondi per verificare il timer del canale attuale.



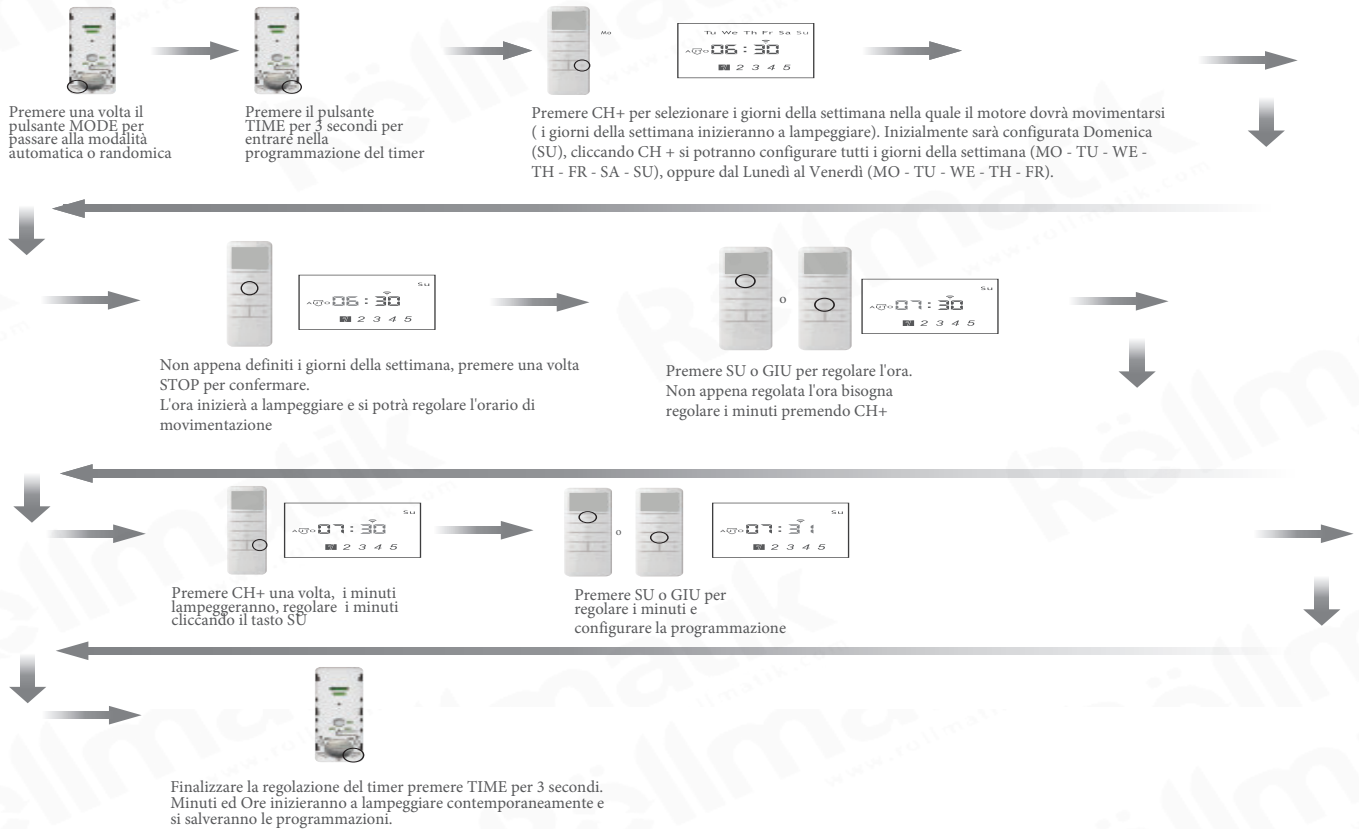
Impostazione dell'ora corrente (solo in modalità manuale)

Nota: 1, Durante lo stato di impostazione, ogni operazione deve durare meno di 60 secondi, altrimenti si uscirà dall'impostazione e si tornerà allo stato originale. 2, Premere brevemente il pulsante STOP per uscire dalle impostazioni e non salvare nulla. 3, l'errore massimo tra l'ora corrente ± 2 Secondi al giorno.



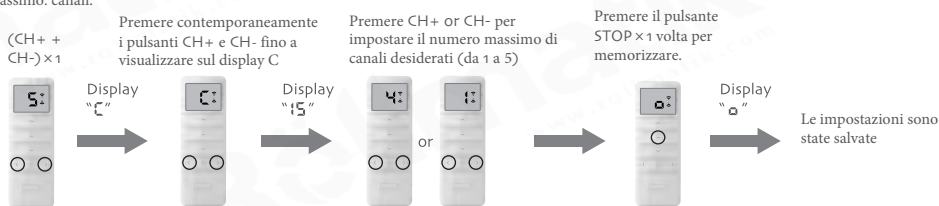
Controllo ed impostazione del timer (controllo non di gruppo)

- Nota: 1. Durante lo stato di impostazione, ogni operazione dovrebbe durare meno di 60 secondi, altrimenti si uscirà dall'impostazione e si tornerà allo stato originale.
2. Se il timer mostra "--:--", significa che questo canale non ha timer nella direzione SU o GIU.
 3. Dopo aver terminato la configurazione del timer, anche in assenza di alimentazione, la memoria non verrà persa.
 4. L'impostazione del timer in stato di controllo di gruppo o non di controllo di gruppo è la stessa operazione, se in stato di controllo di gruppo, il timer sarà attivo per tutti i canali.
 5. Tre metodi differenti per impostare il timer: Metodo 1 (Domenica "SU" lampeggia) il timer di ogni giorno può essere impostato in modo indipendente; Metodo 2 (Lunedì - Domenica "MO - SU" lampeggiano) il timer dal Lunedì alla Domenica sarà sempre lo stesso; Metodo 3 (Lunedì - Venerdì "MO - FR" lampeggiano) e fine settimana (Sabato e Domenica) timer indipendente
 6. Ogni canale può disporre di un timer indipendente dagli altri.
 7. Nello stato di impostazione del timer Metodo 1 e Metodo 3, premere una volta il pulsante MODE per passare all'impostazione successiva del timer dal tasto SU.
 8. Nello stato di configurazione, premere il pulsante STOP per uscire ed impostare senza salvare l'impostazione.
 9. Premere il canale ZERO per ripristinare rapidamente i settaggi.
 10. Una volta terminata l'impostazione del timer, gli altri metodi del timer precedenti verranno cancellati.



Impostazione numero canali

Nota: 1, nello stato di impostazione, premere il pulsante SU o GIU per uscire rapidamente. 2, ripetere la stessa procedura se si desidera regolare il valore massimo. canali.



Röllmatik

Iscritto al Registro RAEE IT2901000014545

Il telecomando, a fine vita, è un RAEE. Informati presso il tuo Comune per il corretto smaltimento. Oppure segui le linee guida scannerizzando il QR CODE

